

## S12 L'être humain : de la naissance à l'âge adulte

### Activité 1 Des différences morphologiques

Avec morphologie, il faut comprendre l'étude de la forme externe et de la structure externe d'un être vivant. Il faut ainsi observer et décrire.

Pour un point complet et précis de la morphologie et de l'anatomie de l'Homme...

<http://soutien67.fr/svt/homme/corps/corps%20humain.htm>

→ Selon toi, quelles différences morphologiques existe-t-il ?

Différences physiques entre...	
Filles	Garçons

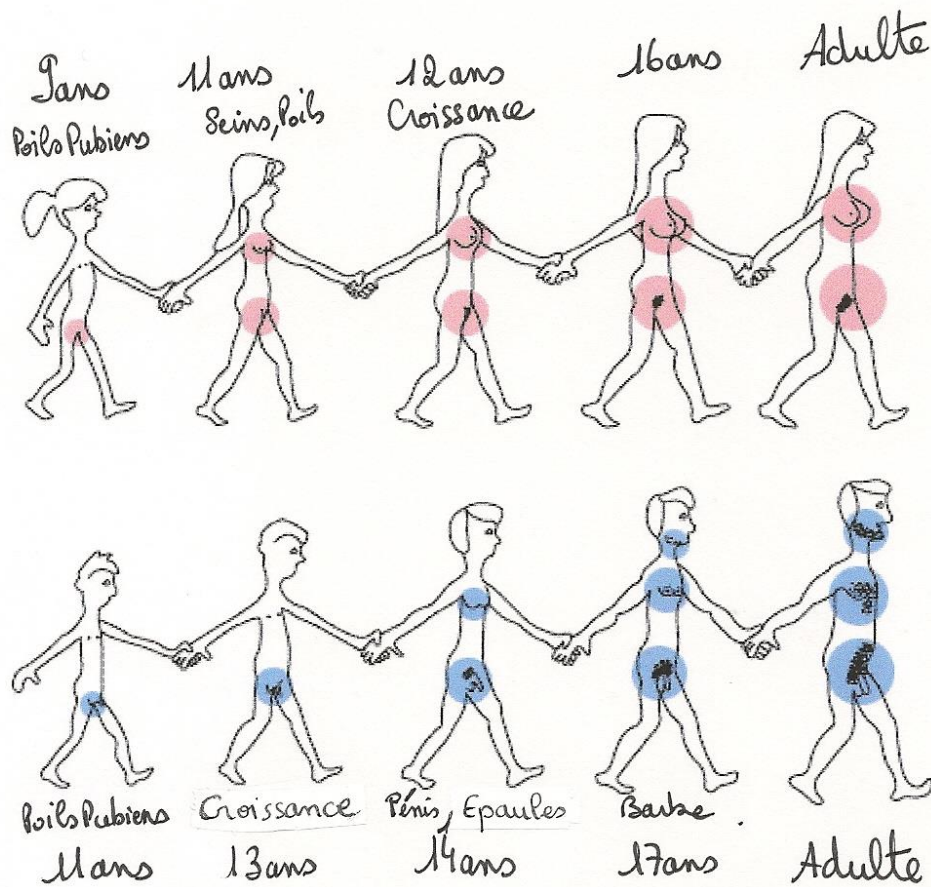
Différences physiques entre...	
Femmes	Hommes

→ A quel moment le corps d'un enfant devient-il le corps d'un adulte ?

→ Est-ce un phénomène soudain ?

→ Compléter le tableau suivant à l'aide des documents :

<b>Transformations</b>	<b>Filles</b>	<b>Garçons</b>
<b>Organes sexuels</b>		
<b>Squelette</b>		
<b>Musculature</b>		
<b>Pilosité</b>		
<b>Barbe</b>		
<b>Croissance corporelle</b>		
<b>Peau</b>		
<b>Larynx (organe de la voix)</b>		



#### Quels sont les changements qui se produisent chez les filles ?

- Elles vont grandir, prendre du poids,
- Le bassin va s'élargir, la taille s'affiner,
- Le visage change,
- La voix devient plus profonde,
- Des poils poussent sous les aisselles et sur les parties génitales (pilosité pubienne),
- La peau et les cheveux deviennent plus gras et l'acné peut apparaître,
- Les seins et les mamelons prennent de l'ampleur,
- Les glandes sudoripares (glandes produisant la sueur) s'activent,
- Les organes sexuels internes et externes prennent du volume,
- Elles peuvent éprouver des sautes d'humeur, des pensées et sentiments pour l'autre sexe.

#### Quels sont les changements qui se produisent chez les garçons ?

- Ils grandissent et prennent du poids,
- Les os augmentent de volume et pèsent plus lourd,
- Le nez et la mâchoire s'amplifient et le visage s'allonge,
- Ils deviennent plus musclés,
- Les cheveux et la peau deviennent plus gras et des boutons peuvent se manifester,
- La voix change, devient plus grave,
- Les glandes sudoripares s'activent,
- Les poils poussent au visage, sous les aisselles et autour des parties génitales (pilosité pubienne),
- Le pénis et les testicules augmentent de volume,
- On note aussi chez le garçon des changements dans le comportement : apparition de pensées et sentiments pour l'autre sexe.

Besoin d'autonomie

Sens des responsabilités

Esprit critique

Indépendance vis-à-vis des parents

Envie de se retrouver entre jeunes

Besoin de définir son identité

Pensées et désirs à caractères sexuels

Changements d'humeur

Changement de personnalité

Doute inquiétudes

Appétit renforcé en raison de la croissance

Constations pour les  
adolescents de deux  
sexes



<http://www.cite-sciences.fr/fr/ressources/expositions-passees/zizi-sexuel/lexposition/la-puberte/>

<http://www.cite-sciences.fr/fr/ressources/expositions-passees/zizi-sexuel/lexposition/la-puberte/diapos-la-puberte/>

Pour compléter, C'est pas sorcier :

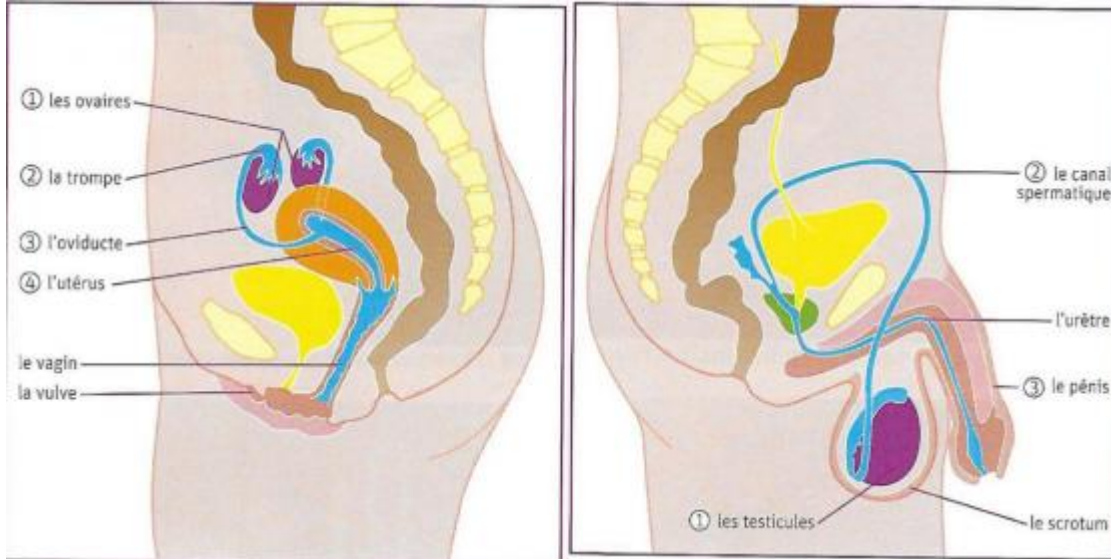
<https://youtu.be/N5XjWxC6Ot4>


Mais aussi :

<https://fr.brainpop.com/sciencesdelavie/croissancedeveloppementetgenetique/adolescence/>

## Activité 2 La reproduction et les stades de développement chez l'Homme

### Les appareils reproducteurs respectifs




**Ovule** 

**Durée de vie.**  
De 1 à 3 jours  
s'il n'est pas fécondé.

**Grosueur.**  
La plus grosse cellule du corps humain.  
Ne se voit tout de même qu'au microscope.

**Provenance.**  
Ovaires de la Femme. ♀

**Spermatozoïde** 

**Durée de vie.**  
Jusqu'à 5 jours.

**Grosueur.**  
La plus petite cellule du corps humain.  
Ne se voit qu'au microscope.  
Le spermatozoïde mesure un micron, c'est-à-dire un millième de millimètre.

**Provenance.**  
Testicules de l'Homme. ♂

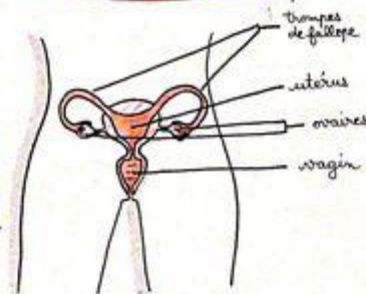
# La fécondation

<https://www.youtube.com/watch?v=-YdPhdviFbc> sans le son, c'est mieux...



## de la FÉCONDATION à l'ACCOUCHEMENT

pour faire un enfant, il doit y avoir un rapport sexuel\*. Le pénis de l'homme doit pénétrer le vagin de la femme. Il y a alors émission de sperme.



**SPERME** = de nombreux Spermatozoïdes microscopiques.



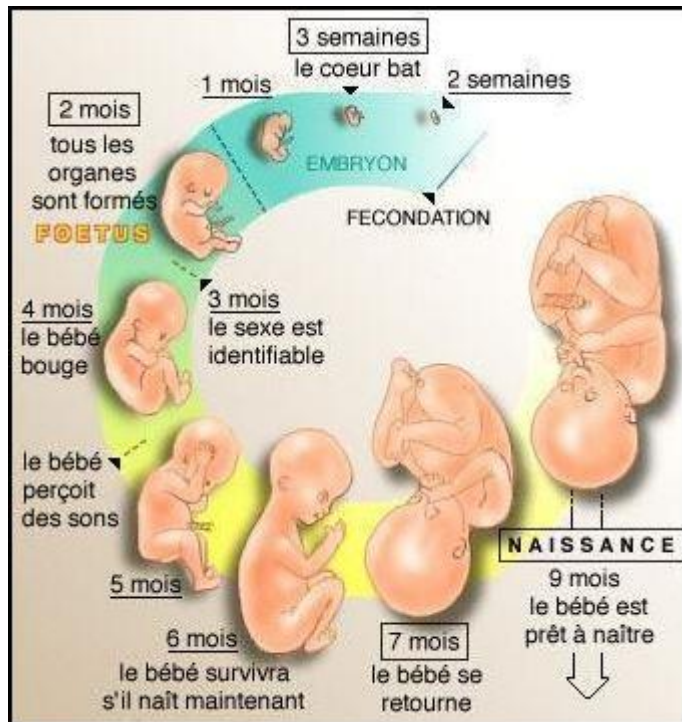
Si un ovule est présent les spermatozoïdes essaient de le pénétrer. Un seul y arrivera et le fécondera.

le foetus est protégé par une poche remplie de liquide amniotique. Le foetus reçoit les nutriments et l'oxygène par le cordon ombilical.

— Cibo y.isei —

\* il existe d'autres moyens pour féconder la femme en cas de difficultés

## De la fécondation à la naissance d'un bébé



La fécondation est la première étape dans le développement du futur bébé :

À un mois, le cœur commence à battre.

À deux mois, sa tête et ses membres sont apparus. Il est gros comme une noix.

À trois mois, l'embryon s'appelle le fœtus. Il mesure 7 centimètres.

À quatre mois, il dort beaucoup le jour. Il bouge.

À cinq mois, ses cheveux poussent.

À six mois, ses ongles poussent. Sa peau s'épaissit. Il pèse 1kg.

À sept mois, il ouvre les yeux.

À huit mois, il peut sentir les goûts avec la langue.

À neuf mois, il pèse environ trois kilos, il peut naître.

**Le futur enfant se développe dans l'utérus de la mère pendant neuf mois.**

<https://www.dailymotion.com/video/x2u10rh>

→ Remettre les mots suivants dans l'ordre chronologique :

âge adulte bébé embryon fœtus œuf enfant adolescent puberté

1	2	3	4	5	6	7	8

→ Que faut-il pour qu'un œuf se développe dans l'utérus de la femme ?

→ Où a lieu la fécondation ?

→ Que se passe-t-il si un ovule n'est pas fécondé ?

→ Répondre par VRAI ou FAUX :

	VRAI	FAUX
L'appareil reproducteur d'une femme est différent de celui d'un homme		
Pour qu'il y ait fécondation, il faut qu'un ovule rencontre un spermatozoïde		
C'est l'homme qui est porteur de l'ovule		
Les règles apparaissent chaque mois si un ovule n'est pas fécondé		
L'œuf grandit dans l'utérus de l'homme		
La grossesse dure en moyenne 9 mois		

→ Quelle est la bonne réponse ? Entourer celle-ci.

A) Pour qu'un œuf se forme, il faut :

un ovule                      un spermatozoïde                      un ovule et un spermatozoïde

B) Le cœur de l'embryon bat pour la 1<sup>ère</sup> fois :

à 7 jours                      à 14 jours                      à 21 jours

C) On peut connaître le sexe du bébé à l'échographie entre :

le 1<sup>er</sup> et le 2<sup>ème</sup> mois                      le 7<sup>ème</sup> et le 8<sup>ème</sup> mois                      le 3<sup>ème</sup> et le 4<sup>ème</sup> mois