

2018



2019

Lycée Jean Rostand  
Cité scolaire de CHANTILLY

# Programmation des expositions



Saison 2018-2019



**Participez !**



Ouverte depuis 1998 au lycée Jean Rostand, la Galerie d'art contemporain de notre cité scolaire se nomme désormais « **La Galerie des Heures** ».

Cette appellation fait référence au manuscrit médiéval des *Très Riches Heures du Duc de Berry* acquis par le duc D'Aumale et conservé depuis au château de Chantilly. La Galerie des Heures sert d'appui aux projets interdisciplinaires qui nécessitent une rencontre avec l'œuvre, l'objectif principal étant de faciliter le rapport de l'élève avec les œuvres d'art.

Sont concernés, en priorité, les arts plastiques sous toutes leurs formes : installation, dessin, peinture, vidéo, cinéma expérimental, photographie, performance et expressions plastiques liées aux nouvelles technologies.

Outre la présentation d'œuvres, la galerie est aussi un lieu de rencontre. Cette année encore vous aurez la possibilité de travailler avec des médiateurs culturels ainsi que des artistes qui viendront présenter leurs collections et leur travail autour de thématiques pensées au regard de vos enseignements.

Je vous invite tous à profiter de cet atout culturel majeur en faisant bénéficier vos élèves de ce dispositif singulier. S'appuyer sur les expositions pour développer la sensibilité, l'émotion esthétique de vos élèves et enrichir vos enseignements disciplinaires est également un acte pédagogique utile.

Cette année enfin, nous aurons le plaisir d'accueillir la sculptrice Marion RICHOMME au mois de janvier pour réaliser une performance artistique avec la participation des élèves et ouverte au public, nous espérons donc vous y voir nombreux.

Il ne me reste plus qu'à vous souhaiter une belle année artistique et culturelle à tous. Vous pouvez compter sur l'engagement de la coordonnatrice de la Galerie, Mme Basset, pour tout renseignement complémentaire.



## Robert CHARLOTTE

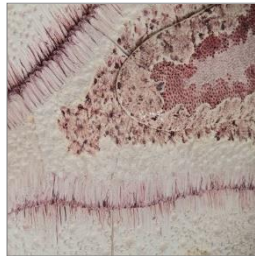
*Garifunas & descendants*

Du 06.11 au 10.12 2018

*Vernissage & médiation culturelle vendredi 16 novembre 2018*

Photographie contemporaine

Exposition proposée par l'Association Diaphane, Pôle photographique en Picardie  
Dans le cadre du Festival « Les Photaumnales ».



## Marion RICHOMME

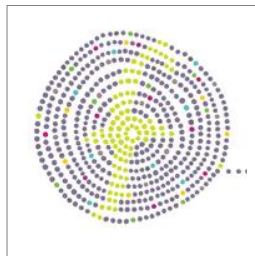
*Tchernobyl Abondance*

Du 08.01 au 07.02 2019

*Performance artistique en présence de l'artiste et avec participation du public vendredi 25 Janvier 2019*

Céramique & Terre

Réalisation d'une œuvre collective avec des classes de CE2, 2<sup>nd</sup>e, 1<sup>ère</sup>, Tale et le public en correspondance avec l'œuvre *Tchernobyl Abondance*.



## PEPS (Parcours d'Éducation, de Pratique et de Sensibilisation à la culture)

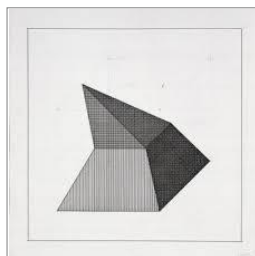
*Création d'une EXPOSITION VIRTUELLE avec les élèves de 1L1 & 1L2*

Du 04.03 au 05.04.2019

*Vernissage & médiation culturelle :  
les dates seront transmises ultérieurement*

Collection d'œuvres immatérielles

Association Française pour l'art contemporain.



## Gabriel Orozco, Stephen Antonakos, Patrick Caillière, Julije Knifer, Stanislav Kolibal, Marie Lepetit, Georges Noël, Jean-Pierre Raynaud

*Equerre & Compas*

Du 02.05 au 23.05 2019

*Vernissage & médiation culturelle Jeudi 2 mai 2019*

Dessin contemporain

Exposition proposée par le Frac Picardie (Fonds Régional d'Art Contemporain)

Du 06 novembre au 10 décembre  
2018

**Robert CHARLOTTE**

*Garifunas & descendants*

Photographie contemporaine

Exposition proposée par l'Association Diaphane,  
Pôle photographique en Picardie  
Dans le cadre du Festival « Les Photaumnales ».



Les Garifunas sont issus du métissage entre esclaves africains évadés (les nègres marrons) et autochtones (Caraïbes et Arawaks).

Leur métissage traduit une filiation entre traditions africaines et culture caribéenne. Pour en dresser le portrait, Robert Charlotte les a rencontrés à Saint-Vincent aux côtés de l'anthropologue Vanessa Demirciyan. Il poursuit ce projet en Amérique du Sud.

Robert Charlotte, portraitiste, joue avec la lumière artificielle et la pose non sans rappeler l'esthétique de Luc Choquer dans les années 80. Maîtrisant parfaitement l'éclairage et son impact sur la couleur, il n'en est pas moins attentif au travail de la mise en scène posée.

*Robert Charlotte est né en 1966 à la Martinique où il a grandi et réside. Après une école de photographie, il a réalisé des prises de vues industrielles et publicitaires à Paris pendant 10 ans, sans pour autant négliger le reportage et l'illustration. En 1994, il est de retour à la Martinique.*



<https://www.photaumnales.fr/>

Vernissage en présence de Juliette ESTAQUET, chargée  
de régie d'œuvres et de médiation

**Vendredi 16 novembre 2018 !**

Amuse-bouches et boissons offerts par le lycée !

Un carton d'invitation vous sera prochainement envoyé.



Du 08 janvier au 07 février 2019

## Marion RICHOMME

*Tchernobyl Abondance*

Céramique & Terre

Réalisation d'une œuvre collective avec des classes de CE2, 2<sup>nde</sup>, 1<sup>ère</sup>, Tale et le public en correspondance avec l'œuvre *Tchernobyl Abondance*.



### *Tchernobyl Abondance*

[www.marionrichomme.com](http://www.marionrichomme.com)

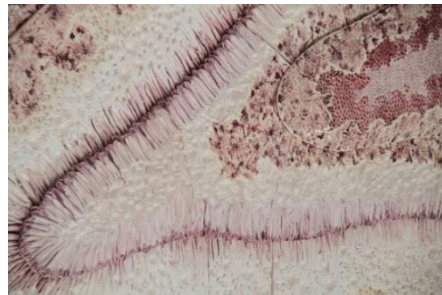
286 cm x 172 cm

Faïence, oxyde de fer rouge, émail, terre.

L'explosion d'un réacteur de la centrale nucléaire soviétique en Ukraine projeta dans l'atmosphère des tonnes de produits radioactifs. A l'automne suivant, les champignons présentaient un taux de radioactivité anormalement élevé, et on se rendit compte qu'ils étaient d'excellents accumulateurs de radio éléments, de césium 137 en particulier.

Alors que les traces de Tchernobyl disparaissent peu à peu de la plupart des aliments, elles sont toujours présentes dans les champignons et souvent elles dépassent de beaucoup les 600 becquerels/kg autorisés. Étrangement, des colonies de champignons géants poussent et envahissent les forêts aux alentours de la centrale.

L'installation *Tchernobyl Abondance*, composée de 53 pièces en céramiques, reprend dans sa forme globale le plan de la ville de Tchernobyl. Elle suggère cette idée de champignon démesuré tout aussi fascinant qu'inquiétant. Élaborée en cinq niveaux, elle évoque également les relevés des cartes topographiques. Tapis végétal potentiellement radioactif, *Tchernobyl Abondance* oscille entre attraction et répulsion.



Venez assister et participer  
à la performance artistique organisée le vendredi 25 janvier 2019 en  
présence de l'artiste.

Votre talent d'artiste est attendu !

**PEPS** (Parcours d'Éducation, de Pratique et de Sensibilisation à la culture)

Création d'une **EXPOSITION VIRTUELLE** avec les élèves de 1L1 & 1L2

Collection d'œuvres immatérielles

Association Françoise pour l'art contemporain.

*L'association « Françoise pour l'œuvre contemporaine » s'engage durablement autour de l'accompagnement permanent des œuvres en société. Outil de connaissance et de dialogue, l'œuvre est au cœur des actions de l'association. Valoriser, diffuser, recenser et restaurer la force de l'œuvre oubliée, dans une logique de construction d'une mémoire dynamique sur le territoire et auprès de tous les publics. L'œuvre stimule la curiosité et offre des contenus artistiques, scientifiques, techniques et sociaux sans cesse renouvelés par des projets théoriques, pratiques et expérimentaux, des projets adaptés aux établissements scolaires et au jeune public.*



## CRÉER UNE EXPOSITION VIRTUELLE À L'AIDE D'UNE APPLICATION NUMÉRIQUE ET EN FAIRE LE RÉCIT

A partir d'un corpus d'œuvres proposées et à l'aide d'une application, les élèves développent une exposition digitale et en font le récit sous la forme d'une performance.

- Exposition à la carte : choix du thème et de l'espace Virtuel
- Commissariat d'exposition et scénographie
- Production de contenus et développement de l'application dédiée
- Restitution sous forme de récit

L'exposition sera conçue par les élèves de 1L1 & 1L2 en janvier 2019.

Toutes les informations la concernant vous seront communiquées courant février 2019.





illustrations :

1 Stephen Antonakos, *Fragment of a Circle #18* (Fragment d'un cercle #18) octobre 1976

2 Patrick Caillière, *010*, 1976

3 Julije Knifer, *Sans titre*, vue de l'exposition « *au pied du mur* », Arsenal de Saint-Jean-des-Vignes, Soissons, 2007.

4 Stanislav Kolibal, *Sans titre (XLI)*, 1988

5 Marie Lepetit, *Sans titre*, 1990

6 Georges Noël, *Zen*, 1986

7 Jean-Pierre Raynaud, *Transept Nord*, 1978

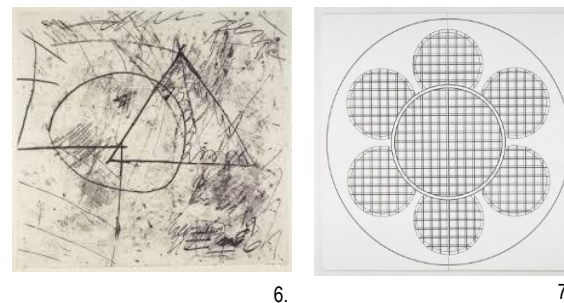
## Equerre & Compas

Dessin contemporain

Exposition proposée

par le Frac Picardie

(Fonds Régional d'Art Contemporain)



Du 02 au 23 mai 2019



Vernissage en présence de Laure MARCOU, médiatrice, chargée des publics, Jeudi 02 mai 2019 !

Amuse-bouches et boissons offerts par le lycée !

Un carton d'invitation vous sera prochainement envoyé.

En 2016, *des mondes dessinés* | *fracpicardie* ouvre un cycle d'expositions associant ses propres acquisitions aux nombreux dépôts du cnap-fnac dont il bénéficie. Mettant en évidence le dessin dans les écarts du trait et de la ligne, *visages de la ligne* a traité du portrait puis la *plume & le crayon* des relations texte-image.

Nouvel opus, *équerre & compas* emprunte leurs outils au bâtisseur et au géomètre. La première rend carré, figure de l'équilibre. A angle droit, l'équerre maîtrise verticales et horizontales, triomphe de la gravité. En pivotant sur sa pointe, le tracé parfait du compas procède de la dynamique du mouvement. Arc ouvert ou cercle, il enveloppe un temps indéterminé, quand on en use pour mesurer avec exactitude, reporter des longueurs, établir des proportions.

On veut aussi que l'équerre et le compas symbolisent respectivement la Terre et le Ciel, la Matière et l'Esprit. Les deux en main, les figures normées sont multiples et leurs partitions invisibles semblent infinies, tout comme leurs expansions. Médiatrices, médianes, bissectrices participent au dessin harmonieux de la symétrie, consacrée à la Renaissance par l'*Homme de Vitruve* de Léonard de Vinci, représentation emblématique qui relie art, philosophie et science.

Si la géométrie démontre et théorise, telle n'est pas l'intention de l'artiste qui s'y référera avec liberté et empirisme, à main levée parfois. Quel qu'il soit, l'espace plan ou ouvert, visuel ou physique, s'offre à une perception mentale et sensible que les déclinaisons, ordonnées parfois en série, multiplient en variant l'intention et le geste, l'ordre et le désordre, le plein et le vide...

Qu'ils révèlent des géométries singulières ou dialoguent ici avec la sculpture, les différents temps du dessin se synthétisent en un tout intelligible en plein essor qui stimule l'expérience de chacun.



## Réservation

Comment réserver pour visiter une exposition au sein de la Galerie ?

**La Galerie des Heures est accessible sur réservation et/ou rendez-vous du lundi au vendredi de 8h à 17h30 (fermée le week-end).**

**LGT  
LP**

La réservation se fait via la plateforme commune de l'ENT dans l'onglet « réservation ».

La réservation doit être effectuée au minimum 72h à l'avance pour pouvoir retirer **la clé à la loge**. Si vous n'avez pas réservé à temps, votre nom ne figurera pas sur le planning et la clé ne pourra pas vous être restituée. Merci de votre compréhension.



**Autres  
établissements  
scolaires**

La visite d'une exposition se fait sur RDV.

Pour prendre RDV, il vous suffit d'adresser un mail à [laure-isabelle.basset@ac-amiens.fr](mailto:laure-isabelle.basset@ac-amiens.fr) en mettant en copie le secrétariat du lycée à l'adresse suivante : [ce0600009j@ac-amiens.fr](mailto:ce0600009j@ac-amiens.fr)

Le mail doit être envoyé **une semaine en amont** de la visite afin de constituer le planning hebdomadaire.

Une fois sur place, la visite se fera en autonomie. Les informations pratiques vous seront communiquées par mail.

L'accès à la Galerie pour les établissements scolaires et le public extérieur se fera sous réserve d'acceptation du chef d'établissement.

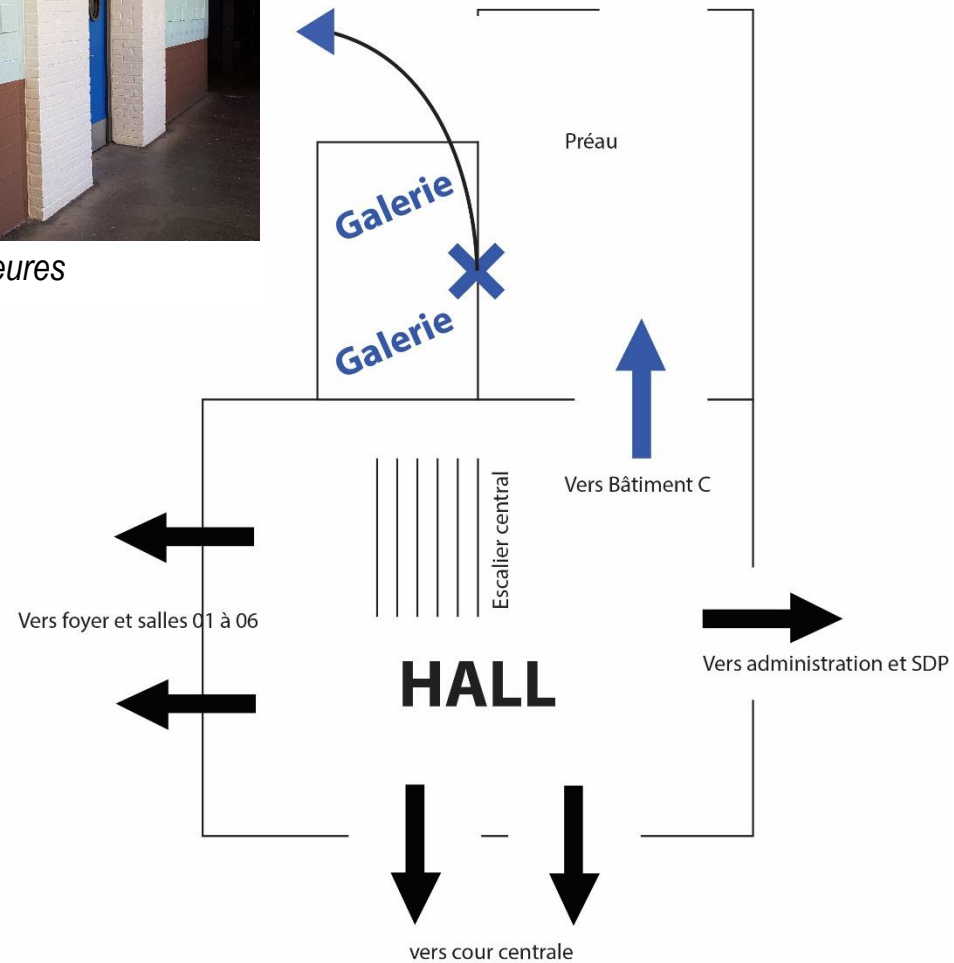
Merci de votre compréhension.

## Situer la Galerie



*Galerie des Heures*

Lorsque vous entrez dans la cité scolaire de Chantilly, la Galerie se situe à l'intérieur du lycée Jean Rostand (sur la droite) au rez-de-chaussée. Lorsque vous pénétrez dans le hall d'entrée, dirigez-vous vers le Bâtiment C, franchissez les deux portes vertes, la galerie se trouve sur votre gauche.





@@@



Suivez toutes les actualités et informations de la *Galerie des Heures* en consultant le blog de l'Académie d'Amiens à cette adresse :

<http://blogs.ac-amiens.fr/galeriedesheures/>

À bientôt !



diaphane  
pôle photographique  
en picardie

Marion  
Richomme



des mondes dessinés — frac  
picardie