

C'est avant tout l'œuvre qui est au centre de l'histoire des arts, l'œuvre comme témoin des intentions de l'artiste.

Dans ce cadre, pour amener l'élève à faire du sens, nous privilégions l'analyse comparative et la mise en réseaux, deux mises en situation au service de la compréhension de l'œuvre.

L'analyse comparative

Si dans un premier temps on s'attache plutôt à l'analyse d'**une** œuvre, de façon à faire émerger des représentations, du ressenti et des hypothèses, l'analyse comparative de deux œuvres (voire plus) permet dans un deuxième temps de travailler par analogies (ressemblances et différences), et de faire émerger plus facilement des procédés et les intentions de l'artiste.

Dans ce cadre l'enseignant attire l'attention des élèves sur des points particulièrement significatifs de l'œuvre (l'histoire qui est racontée, un procédé, une intention...) en posant des questions plus précises.

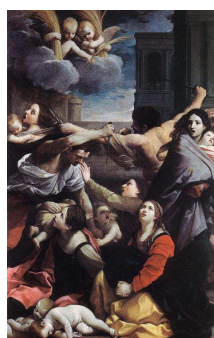
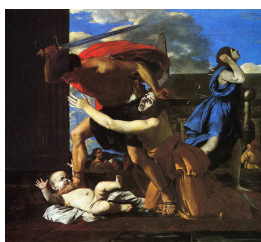
La discussion autour de la deuxième œuvre permet souvent de valider certaines hypothèses liées à l'analyse de la première, et de faire émerger au sein de la classe des visions et des points de vue différents.

On peut utiliser :

des œuvres très proches dans le sujet : *comment l'artiste s'y prend-il pour raconter cette histoire ?*

Nicolas Poussin,

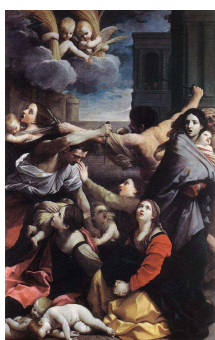
Le Massacre des Innocents,
1628,
Huile sur toile,
147x171 cm,
Musée Condé, Chantilly



Guido Reni,

Massacre des Innocents,
1611,
Huile sur toile,
268x170cm.

des œuvres liées par un même procédé : *en quoi le procédé est-il au service d'un sens, d'une intention ?*



Arman

Le massacre des innocents,
1962
accumulation de poupées dans une boîte

Des procédés :

accumuler, saturer, isoler, décomposer (un mouvement), fragmenter, créer un espace en trois dimensions, diviser l'espace, le clair obscur, les ruptures (de couleur, de rythme), la série, le modelé, la focalisation, le détournement, la citation ...

L'accumulation, la saturation:

Ici, l'accumulation suggère la violence du massacre. L'enfermement dans un cadre serré oblige le spectateur à réinventer le hors-champ, induisant une horreur plus grande encore...



Le détournement

Jan Van Eyck

Les époux Arnolfini
XVe siècle

David Buckland

Les époux Arnolfini
XXe siècle

des œuvres présentant des temps différents d'une même histoire: *pourquoi l'artiste a-t-il choisi ce moment là précisément?*



Eugène Delacroix
Les deux Foscari
1849

La condamnation...



Francesco Hayez
Les deux Foscari
1844

... et les adieux avant le bannissement.

Très souvent dans une image peinte se trouvent représentés les différents temps d'une même histoire, l'artiste ayant placé des indices sur ce qui s'est passé avant et sur ce qui se passera après. L'auteur connaît la fin, et il en dit toujours plus que le simple moment représenté.

Il est aussi fréquent de rencontrer des œuvres traitant d'un même sujet, mais à des moments différents d'un même événement. Il convient alors d'en reconstruire la chronologie.

Chercher à replacer les œuvres dans le bon ordre, c'est multiplier les hypothèses, croiser les indices, et mieux comprendre les choix de l'artiste.

des œuvres d'un même auteur : *notion de style, de caractéristiques d'une époque, d'un mouvement, d'une école*

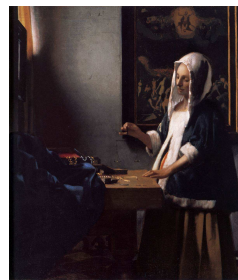
Exemple pris chez **Johannes Vermeer**



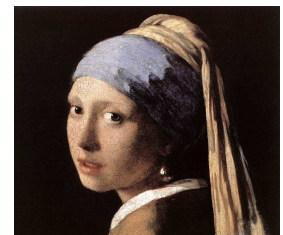
Femme endormie
à table
1657



Femme buvant avec un
gentilhomme
1658



Femme tenant une
balance
1662-1663



La jeune fille à la perle
1665

• **La mise en réseaux**

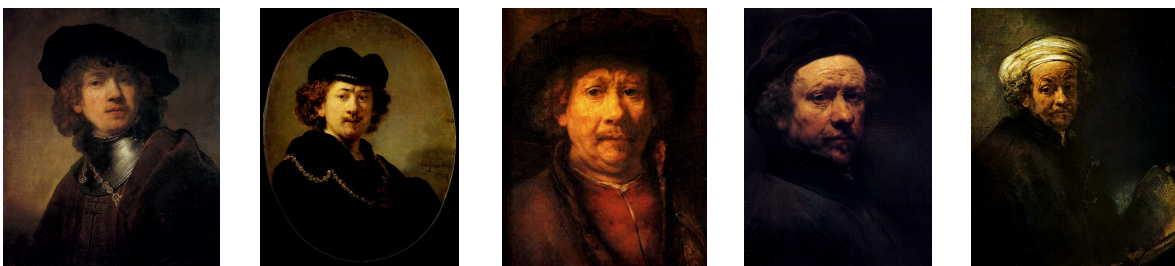
Avec les mises en réseaux, on entre dans l'idée de la collection.

Le jeu est infini. On peut toujours ajouter une nouvelle image qui va trouver sa place dans **une série** (définie par un procédé, une intention...). Encore faut-il être capable de justifier le sens de cette filiation. Le travail sur la mise en réseaux est donc une autre façon de faire de l'analyse d'œuvres en justifiant ses choix.

Par leurs entrées multiples, les mises en réseaux ouvrent davantage l'horizon de la création en permettant de faire du lien entre les différents champs (littérature, théâtre, cinéma, sculpture...), mais aussi entre les différentes époques. Elles affinent notre connaissance de l'œuvre et nous questionnent sur ce qu'une œuvre du passé a encore à nous dire aujourd'hui .

Les mises en réseaux peuvent être réalisées autour de :

- **L' époque** ; présenter des œuvres appartenant à la même période de façon à faire ressortir une certaine « vision du monde ». On choisira des œuvres dans les différents champs artistiques.
- **Le sujet, le thème**; croiser des œuvres d'époques différentes mais traitant d'un même sujet. L'œuvre appartient à l'époque qui l'a vue naître.
- **L'artiste, une série**; faire émerger la notion de style (et d'évolution)



Autoportraits de Rembrandt

■ **un genre**; permettre de définir des critères, des points de repère, des (r)évolutions



Dürer

Rembrandt

Ingres

Van Gogh

Bacon

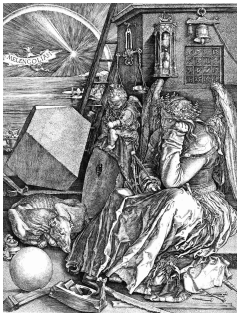
Picasso

Dans l'exemple ci-dessus :

L'artiste fait son portrait en buste, de face ou légèrement de trois quart, le regard fixant le spectateur (en fait lui-même dans le miroir). Le fond est neutre.

Un procédé voir fiche 5.1

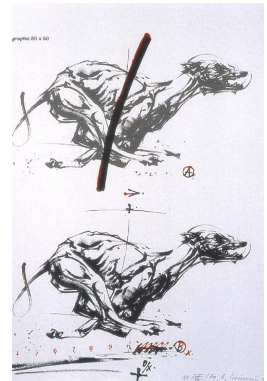
une technique. Exemple: la gravure



Albrecht Dürer
La mélancolie
1514



Paul Gauguin
Te Arii Vahiné La femme aux mangos
1898
Bois gravé imprimé
20 x 30 cm



Vladimir Velickovic
Lithographie
80x 60 cm

La mise en réseau « interdisciplinaire »

Si la mise en réseau d'oeuvres est le moyen le plus immédiat permettant aux élèves de faire du sens, d'appréhender le sujet de l'étude (qu'il s'agisse d'une thématique, d'une problématique ou d'un procédé *), **c'est à la croisée des arts que cette mise en relation d'oeuvres est la plus intéressante.** En multipliant les pistes et les angles d'analyse, elle permet de mieux cerner les enjeux , de mieux comprendre les multiples points de vue sur un même sujet. De fait, elle suggère que l'espace de la création n'est pas un espace fini. Elle invite à la pratique artistique.

Chaque fois que cela est possible on associera l'image (fixe ou animée) à la littérature, à la musique, à l'architecture, aux spectacles vivants...

Notons qu'il ne s'agit pas tant de faire un catalogue des arts sur une période de l'histoire donnée, mais bien de mettre en relation différents aspects de la création humaine autour d'une entrée qui pourras être culturelle, sociale, idéologique, philosophique... de façon à interroger le monde dans lequel nous vivons.

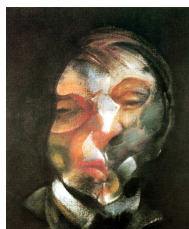
* thématique, problématique, procédé : exemple

une thématique
Le portrait



Dürer

une problématique
Faire un portrait ressemblant



Bacon



Holbein

un procédé
Faire un portrait par accumulation



Arman



Arcimboldo